

Основные индикаторы

		% Изм			% Изм
Доходность 10-летних КО США, %	3.72	8	Официальный курс ЦБР, руб/\$	25.7013	0.49%
Доходность 30-летних КО США, %	4.31	9	Валютный курс, \$/евро	1.4414	2.96%
Цена на нефть Brent spot, \$/брл	93.81	-2.17%	PTC	1 341.75	3.36%
Цена на нефть Brent (3 мес), \$/брл	99.32	-1.25%	DJIA	11 421.99	-0.10%
Цена на нефть Urals, \$/брл	94.41	-0.59%	S&P 500	1 251.70	0.21%

Комментарии и прогнозы:

Внешний долг РФ:

Сегодня после появления новости о банкротстве Lehman Brothers доходности UST-10 упали сразу почти на 20 б.п. до уровня чуть выше 3.51%

Внутренний долг РФ:

Сегодня ожидается слабая активность инвесторов на фоне сужение индикатора ликвидности из-за налоговых выплат и высоких однодневных ставок.

Новости и ключевые события:

Российские:

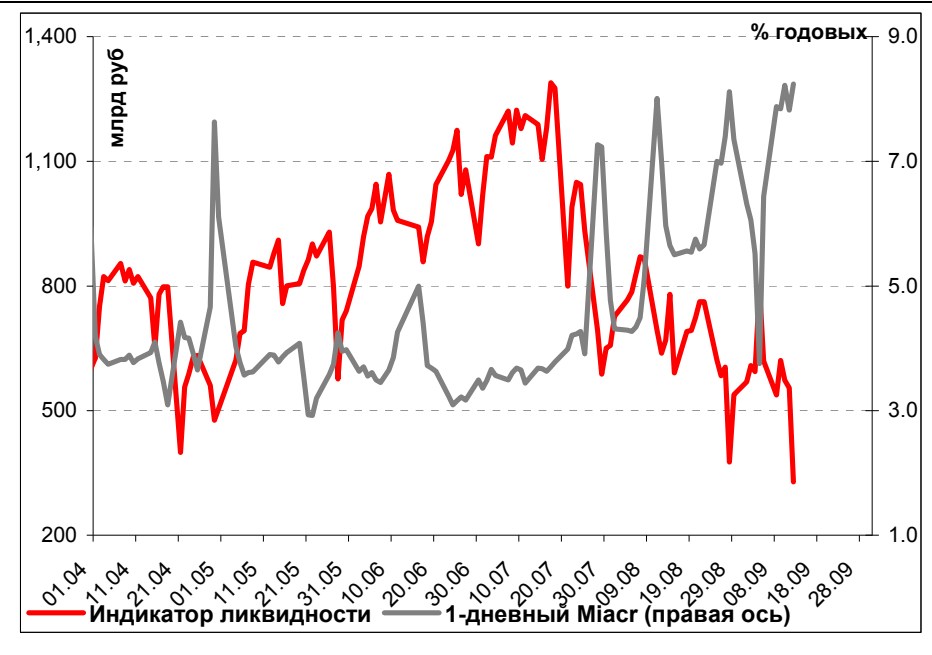
Fitch подтвердил рейтинг Русского страхового центра на уровне В.

Кемеровский Азот начнет 18 сентября размещение дебютного выпуска облигаций объемом 3.5 млрд. руб.

Запсибкомбанк разместил в полном объеме дебютный выпуск облигаций объемом 1,5 млрд. руб. под 12.36% годовых к оферте

Денежные потоки

Илл. 1. Индикатор Ликвидности Альфа-Банка



Основные новости

Кемеровский Азот начнет 18 сентября размещение дебютного выпуска облигаций объемом 3.5 млрд. руб.

Срок обращения выпуска составит 7 лет с полугодовой выплатой купонного дохода.

Ставка 1-6 купонов установлена в размере 6.0165% годовых, 7-12 – 5.5151% годовых, 13 – 5.0137% годовых, 14 – 4.828% годовых.. Организатор выпуска: Газпромбанк.

Запсибкомбанк разместил в полном объеме дебютный выпуск облигаций объемом 1,5 млрд. руб. под 12.36% годовых к оферте

По итогам конкурса ставка 1-2 купонов была установлена в размере 12% годовых.

Срок обращения выпуска 3 года с полугодовой выплатой купонного дохода и однолетней офертой. Организатор выпуска: Райффайзенбанк.

Внешний долг РФ

Несмотря на возросшие опасения относительно банковского сектора из-за финансовых проблем крупнейшего американского инвестиционного банка Lehman Brothers, позитивная макроэкономическая статистика в США в пятницу привела к продажам US Treasuries. Индекс потребительской уверенности, рассчитываемый Мичиганским университетом, вырос до 74.1 пункта при прогнозах аналитиков 64 пункта. В тоже время рост запасов на складах в июле оказался выше прогнозных уровней, составив 1.1% при прогнозе 0.5%. В результате доходности UST-10 выросли на 8 б.п. до 3.72%.

Однако, уже в воскресенье стало известно, что Barclays и Bank of America отказались от покупки Lehman Brothers, который уже подал заявление в суд о признании себя банкротом. Напомним, что Lehman Brothers являлся лидером на рынке секьюритизации ипотечных облигаций и коммерческой недвижимости. В свою очередь Bank of America не отказался от покупки инвестиционного подразделения и приобретает за \$50 млрд Merrill Lynch. На этом фоне фьючерсы на американские индексы уже упали на 2.5-3%, а доходности UST-10 сразу снизились почти на 20 б.п. до уровня чуть выше 3.51%

На российском долговом рынке доходность наиболее ликвидных еврооблигаций Россия-30 преодолела психологический уровень в 6%, закрывшись на уровне 109.4% от номинала (YTM 6.03%). Снижение котировок в корпоративном секторе, характерное для российского рынка всю прошедшую неделю, обусловлено выводом средств инвесторов из всех развивающихся рынков из-за нехватки ликвидности и желания иметь позиции в более безрисковых инструментах, таких как казначейские облигации США.

По фьючерсам на чикагской товарной бирже из-за новых опасений, связанных с банковским сектором и ипотечным рынком, ФРС уже с вероятностью 38% может пойти на снижение учетной ставки на 0.25% до конца года. Стоит отметить, что еще месяц назад такой ход событий просто исключался.

Рынок рублевых облигаций

На российском долговом рынке в пятницу преобладала умеренно негативная динамика при не самых высоких объемах торгов, что объяснимо нехваткой ликвидности в настоящее время и негативным внешним фоном.

На денежном рынке сохраняется крайне напряженная ситуация. Ставки overnight находятся в пределах 8-8.5% годовых. Сегодня давление может лишь усилиться из-за пенсионных и социальных налоговых выплат в размере 170 млрд руб и снижение индикатора ликвидности до 330 млрд руб при высоких оборотах по операциям прямого РЕПО в размере 350 млрд руб.

Из значимых событий на первичном рынке мы выделяем аукцион по размещению 17 сентября 3-го выпуска облигаций ВТБ-Лизинга объемом 5 млрд руб. Однако в текущих условиях выход на первичный рынок для эмитентов с более худшим качеством становится все сложнее. Так, лист отказников пополнил Концерн Калина, принявший решение не размещать 3-ий выпуск облигаций на 2.1 млрд руб.

Илл. 2. Динамика российских суверенных и субфедеральных еврооблигаций

	Дата погашения	Дюрация, лет	Дата ближайшего купона	Ставка купона	Цена закрытия	Изм, %	Доходность к оферте/погашению	Текущая доходность	Спред по дюрации	Изм. Спреда	М. Дюрация	Объем выпуска, млн	Валюта	Рейтинги S&P/Moodys/Fitch				
Суверенные																		
Россия-10	31.03.10	0.76	09.30.08	8.25%	102.96	-0.08%	4.36%	8.01%	215	30.1	1.40	1 230	USD	BBB+	/	Baa1	/	BBB+
Россия-18	24.07.18	6.77	01.24.09	11.00%	139.52	0.00%	5.70%	7.88%	244	-4.9	6.58	3 467	USD	BBB+	/	Baa1	/	BBB+
Россия-28	24.06.28	9.96	12.24.08	12.75%	171.64	-0.05%	6.34%	7.43%	262	-7.2	9.66	2 500	USD	BBB+	/	Baa1	/	BBB+
Россия-30	31.03.30	6.38	09.30.08	7.50%	109.53	-0.09%	6.02%	6.85%	230	3.2	11.14	2 001	USD	BBB+	/	Baa1	/	BBB+
Минфин																		
Минфин-11	14.05.11	2.58	05.14.09	3.00%	95.79	-0.24%	4.71%	3.13%	228	10.5	2.46	1 750	USD	BBB+	/	Baa1	/	BBB+
Муниципальные																		
Москва-11	12.10.11	2.72	10.12.08	6.45%	97.19	-0.15%	7.50%	6.64%	--	--	--	374	EUR	BBB+	/	Baa1	/	BBB+
Москва-16	20.10.16	6.33	10.20.08	5.06%	81.48	-1.49%	8.29%	6.21%	--	--	--	407	EUR	BBB+	/	Baa1	/	BBB+

Источник: Bloomberg, расчеты Альфа-Банка

Илл. 3. Динамика российских банковских еврооблигаций

	Дата погашения	Дюрация, лет	Дата ближайшего купона	Ставка купона	Цена закрытия	Изм, %	Доходность к оферте/погашению	Текущая доходность	Спред по дюрации	Изм. Спреда	Спред к суверенным еврооблигациям	Объем выпуска, млн	Валюта	Рейтинги S&P/Moodys/Fitch					
Банковские																			
Абсолют-09	07.04.09	0.54	10.07.08	8.75%	101.82	0.36%	5.40%	8.59%	319	-66.9	104	200	USD	#N/A	N.A.	/	Baa3	/	A-
Абсолют-10	30.03.10	1.42	09.30.08	9.13%	103.31	-0.01%	6.83%	8.83%	462	2.7	247	175	USD	#N/A	N.A.	/	Baa3	/	A-
АК Барс-10	28.06.10	1.67	12.28.08	8.25%	97.03	-0.58%	10.09%	8.50%	789	39.8	574	250	USD	BB-e	/	Ba2	/	BB	
АК Барс-11	20.06.11	2.44	12.20.08	9.25%	96.00	-0.94%	10.95%	9.64%	852	40.2	660	300	USD	#N/A	N.A.	/	Ba2	/	BB
Альфа-09	10.10.09	1.01	10.10.08	7.88%	99.66	-0.00%	8.20%	7.90%	600	4.1	384	400	USD	BB	/	Ba1	/	BB	
Альфа-12	25.06.12	3.24	12.25.08	8.20%	91.94	-0.26%	10.85%	8.92%	842	37.8	649	500	USD	BB	/	Ba1	/	BB	
Альфа-13	24.06.13	3.87	12.24.08	9.25%	96.16	-0.29%	10.28%	9.62%	755	7.3	426	400	USD	BB	/	Ba1	/	BB	
Альфа-15*	09.12.15	5.33	12.09.08	8.63%	92.80	0.03%	10.04%	9.29%	709	-0.8	402	225	USD	B+	/	Ba2	/	BB-	
Альфа-17*	22.02.17	5.94	02.22.09	8.64%	86.83	-2.11%	11.07%	9.94%	782	33.1	505	300	USD	B+	/	Ba2	/	BB-	
Банк Москвы-09	28.09.09	0.98	09.28.08	8.00%	101.20	-0.84%	6.77%	7.90%	457	87.5	242	250	USD	#N/A	N.A.	/	A3	/	BBB
Банк Москвы-10	26.11.10	2.03	11.26.08	7.38%	100.12	0.15%	7.30%	7.37%	510	-4.1	295	300	USD	NR	/	A3	/	BBB	
Банк Москвы-13	13.05.13	3.91	11.13.08	7.34%	93.91	-0.02%	8.96%	7.81%	623	0.1	294	500	USD	#N/A	N.A.	/	A3	/	BBB
Банк Москвы-15*	25.11.15	5.50	11.25.08	7.50%	93.29	-1.15%	8.77%	8.04%	552	16.9	275	300	USD	#N/A	N.A.	/	Baa1	/	BBB-
Банк Москвы-17*	10.05.17	6.32	11.10.08	6.81%	85.67	-0.47%	9.25%	7.95%	599	3.2	323	400	USD	#N/A	N.A.	/	Baa1	/	BBB-
Банк Союз	16.02.10	1.35	02.16.09	9.38%	95.66	-0.72%	12.80%	9.80%	1059	61.4	844	125	USD	B	/	B1	/	#N/A	N.A.
БИН Банк-09	18.05.09	0.65	11.18.08	9.50%	96.43	-0.06%	15.21%	9.85%	1300	19.0	1085	100	USD	B	/	#N/A	N.A.	/	B-
ВТБ-08	11.12.08	0.24	12.11.08	6.88%	100.51	0.01%	4.62%	6.84%	242	-8.2	26	550	USD	BBB+	/	A2	/	BBB+	

ВТБ-11	12.10.11	2.71	10.12.08	7.50%	98.22	-0.12%	8.16%	7.64%	573	4.7	380	450	USD	BBB+	/	A2	/	BBB+
ВТБ-12	31.10.12	3.56	10.31.08	6.61%	90.79	-0.10%	9.35%	7.28%	662	2.8	499	1 200	USD	BBB+	/	A2	/	BBB+
ВТБ-15*	04.02.15	5.30	02.04.09	6.32%	98.10	-0.23%	6.68%	6.44%	373	4.2	66	750	USD	BBB	/	A2	/	BBB
РТБ-16	15.02.16	6.28	02.15.09	4.25%	88.36	-0.51%	6.25%	4.81%	300	4.0	23	500	EUR	RRR+	/	A2	/	RRR+
ВТБ-18	29.05.18	6.95	11.29.08	6.88%	90.87	0.05%	8.26%	7.57%	500	-5.2	256	2 000	USD	BBB+	/	A2	/	BBB+
ВТБ-35	30.06.35	12.00	12.31.08	6.25%	83.95	-3.27%	7.67%	7.45%	395	20.4	133	1 000	USD	BBB+	/	A2	/	BBB+
ГПБ-08	30.10.08	0.13	10.30.08	7.25%	100.35	0.02%	4.33%	7.22%	212	-25.2	-3	1 050	USD	BBB-	/	A3	/	#N/A N.A.
ГПБ-11	15.06.11	2.49	12.15.08	7.97%	106.51	0.02%	5.39%	7.48%	295	-1.1	103	300	USD	BB+	/	Baa1	/	#N/A N.A.
ГПБ-13	28.06.13	3.98	12.28.08	7.93%	95.02	-0.71%	9.24%	8.35%	651	17.9	322	500	USD	BBB-	/	A3e	/	#N/A N.A.
ГПБ-15	23.09.15	5.41	09.23.08	6.50%	83.73	-1.40%	9.75%	7.76%	649	22.0	373	1 000	USD	BBB-	/	A3	/	#N/A N.A.
Зенит-09	07.10.09	1.00	10.07.08	8.75%	99.69	-0.00%	9.06%	8.78%	685	3.7	470	200	USD	#N/A N.A.	/	Ba3	/	B+
Кредит Европа-10	13.04.10	1.47	10.13.08	7.50%	99.53	-0.37%	7.81%	7.54%	561	28.8	346	250	USD	#N/A N.A.	/	Ba1	/	#N/A N.A.
ЛОКО-10	01.03.10	1.39	03.01.09	10.00%	94.03	0.01%	14.68%	10.64%	1247	4.5	1032	100	USD	#N/A N.A.	/	B2	/	B
МБРР-09	29.06.09	0.77	12.29.08	8.80%	99.55	0.02%	9.37%	8.84%	717	1.3	501	100	USD	#N/A N.A.	/	B1	/	B+
МБРР-16*	10.03.16	5.43	03.10.09	8.88%	84.56	-3.61%	12.06%	10.50%	881	66.9	604	60	USD	#N/A N.A.	/	B2	/	#N/A N.A.
МДМ-10	25.01.10	1.30	01.25.09	7.77%	96.74	0.26%	10.38%	8.03%	818	-16.1	602	425	USD	BB	/	Ba1	/	BB
МДМ-11*	21.07.11	2.51	01.21.09	9.75%	95.39	-0.61%	11.69%	10.22%	925	26.1	733	200	USD	B+	/	Ba2	/	BB-
МежпромБ-10	12.02.10	1.34	02.12.09	9.50%	95.33	0.01%	13.23%	9.97%	1102	4.2	887	150	USD	BB-	/	B1	/	B
МежпромБ-10-2	06.07.10	1.72	07.06.09	9.00%	89.34	-0.00%	16.19%	10.07%	1398	6.2	1183	200	EUR	BB-	/	B1	/	B
MNB-09	06.10.09	1.04	10.06.08	3.59%	97.05	-0.12%	6.50%	3.70%	429	16.9	214	500	USD	#N/A N.A.	/	Baa2	/	BBB
НОМОС-09	12.05.09	0.64	11.12.08	8.25%	99.57	-0.71%	8.90%	8.29%	669	115.2	454	150	USD	#N/A N.A.	/	Ba3	/	B+
НОМОС-10	02.02.10	1.32	02.02.09	8.19%	96.32	-2.61%	11.12%	8.50%	892	212.2	676	200	USD	#N/A N.A.	/	Ba3	/	B+
НОМОС-16	20.10.16	5.42	10.20.08	9.75%	90.56	0.00%	11.57%	10.77%	831	-4.4	555	125	USD	#N/A N.A.	/	B1	/	B+
Петрокоммерц-09	27.03.09	0.51	09.27.08	8.00%	98.30	-0.04%	11.36%	8.14%	916	16.9	701	225	USD	B+	/	Ba3	/	#N/A N.A.
Петрокоммерц-09-2	17.12.09	1.19	12.17.08	8.75%	98.19	-0.20%	10.30%	8.91%	809	21.4	594	425	USD	B+	/	Ba3	/	#N/A N.A.
ПромсвязьБ-10	04.10.10	1.84	10.04.08	8.75%	94.89	-0.03%	11.61%	9.22%	940	6.0	725	200	USD	BB-	/	Ba2	/	B+
ПромсвязьБ-11	20.10.11	2.66	10.20.08	8.75%	89.57	-0.33%	12.94%	9.77%	1050	14.1	858	225	USD	BB-	/	Ba2	/	B+
ПромсвязьБ-13	15.01.13	3.51	01.15.09	10.75%	97.68	0.09%	11.43%	11.00%	870	-3.3	707	150	USD	BB-	/	Ba2	/	B+
ПромсвязьБ-18*	31.01.18	5.67	01.31.09	12.50%	98.92	0.00%	12.69%	12.64%	944	-4.6	667	100	USD	B	/	Ba3	/	B-
ПСБ-15*	29.09.15	5.59	09.29.08	6.20%	93.97	-0.36%	7.31%	6.60%	405	2.1	129	400	USD	#N/A N.A.	/	A3	/	BBB
РенКап-08	31.10.08	0.13	10.31.08	8.00%	98.88	0.00%	16.32%	8.09%	1412	54.1	1196	0	USD	BB-	/	#N/A N.A.	/	BB-
РенКап-10	27.06.10	1.65	12.27.08	9.50%	94.90	0.00%	12.76%	10.01%	1056	4.7	840	300	USD	B-	/	B1e	/	B-
Росбанк-09	24.09.09	0.97	09.24.08	9.75%	101.96	0.04%	7.74%	9.56%	553	-2.0	338	106	USD	#N/A N.A.	/	Baa3	/	A-
Росевробанк	13.10.08	0.08	10.13.08	9.00%	99.50	0.00%	14.94%	9.05%	1273	62.5	1058	150	USD	#N/A N.A.	/	B1	/	#N/A N.A.
РСХБ-10	29.11.10	2.04	11.29.08	6.88%	98.94	-0.20%	7.40%	6.95%	519	13.6	304	350	USD	#N/A N.A.	/	A3	/	BBB+
РСХБ-13	16.05.13	3.94	11.16.08	7.18%	95.37	-0.06%	8.39%	7.52%	566	1.1	237	700	USD	#N/A N.A.	/	A3	/	BBB+
РСХБ-14	14.01.14	4.44	01.14.09	7.13%	93.33	0.27%	8.71%	7.63%	576	-6.4	269	750	USD	#N/A N.A.	/	A3	/	BBB+
РСХБ-17	15.05.17	6.45	11.15.08	6.30%	84.07	0.24%	8.98%	7.49%	572	-8.2	296	1 250	USD	#N/A N.A.	/	A3e	/	BBB+
РСХБ-18	29.05.18	6.64	11.29.08	7.75%	88.54	-0.70%	9.59%	8.75%	633	6.4	388	1 000	USD	#N/A N.A.	/	A3	/	BBB+
Русский Стандарт-09	16.09.09	0.93	09.16.08	6.83%	92.00	-1.27%	16.09%	7.42%	1388	157.1	1173	400	EUR	BB-	/	Ba2	/	#N/A N.A.
Русский Стандарт-10	07.10.10	1.87	10.07.08	7.50%	87.96	-0.09%	14.45%	8.53%	1225	10.7	1009	500	USD	BB-	/	Ba2	/	#N/A N.A.
Русский Стандарт-10-2	29.06.10	1.66	12.29.08	8.49%	90.73	-0.06%	14.53%	9.35%	1232	9.7	1017	400	USD	BB-	/	Ba2	/	BB-
Русский Стандарт-11	05.05.11	2.32	11.05.08	8.63%	87.90	0.03%	14.28%	9.81%	1207	3.8	992	350	USD	BB-	/	Ba2	/	#N/A N.A.
Русский Стандарт-15*	16.12.15	5.13	12.16.08	8.88%	80.19	0.05%	13.19%	11.07%	1024	-0.9	717	200	USD	B	/	Ba3	/	#N/A N.A.
Русский Стандарт-16*	01.12.16	5.39	12.01.08	9.75%	82.55	-0.21%	13.30%	11.81%	1004	-0.4	728	200	USD	B	/	Ba3	/	#N/A N.A.
Сбербанк-11	14.11.11	2.87	11.14.08	5.93%	97.44	-0.42%	6.84%	6.09%	440	15.4	248	750	USD	#N/A N.A.	/	A2	/	BBB+
Сбербанк-13	15.05.13	4.00	11.15.08	6.48%	96.07	-0.29%	7.49%	6.75%	476	6.8	147	500	USD	#N/A N.A.	/	A2	/	BBB+

Сбербанк-13-2	02.07.13	4.13	01.02.09	6.47%	95.32	-1.00%	7.65%	6.79%	492	24.2	163	500	USD	BBB+e	/	A2	/	BBB+
Сбербанк-15*	11.02.15	5.34	02.11.09	6.23%	97.96	-1.35%	6.62%	6.36%	368	52.4	60	1 000	USD	#N/A N.A.	/	A2	/	BBB
УРСА-09	12.05.09	0.64	11.12.08	9.00%	99.73	-0.03%	9.39%	9.02%	718	9.0	503	351	USD	#N/A N.A.	/	Ba3	/	B+
УРСА-11*	30.12.11	2.73	12.30.08	12.00%	93.55	-2.06%	14.52%	12.83%	1208	80.0	1016	130	USD	#N/A N.A.	/	B1	/	#N/A N.A.
УРСА-11-2	16.11.11	2.69	11.16.08	8.30%	86.54	-0.14%	13.79%	9.59%	1136	7.3	943	300	EUR	#N/A N.A.	/	Ba3	/	B+
Славинвестбанк	21.12.09	1.19	12.21.08	9.88%	94.53	-0.07%	14.73%	10.45%	1252	12.4	1037	100	USD	#N/A N.A.	/	B1	/	B+
Татфондбанк-10	26.04.10	1.47	10.26.08	9.75%	89.13	-0.94%	17.76%	10.94%	1556	73.8	1340	200	USD	#N/A N.A.	/	B2	/	#N/A N.A.
ТранскапиталБ-10	10.05.10	1.52	11.10.08	9.13%	91.62	0.15%	15.01%	9.96%	1280	-4.3	1065	175	USD	#N/A N.A.	/	B1	/	#N/A N.A.
ТранскапиталБ-17	18.07.17	5.58	01.18.09	10.51%	84.31	0.00%	13.61%	12.47%	1035	-4.5	759	100	USD	#N/A N.A.	/	B2	/	#N/A N.A.
ТранскредитБ-10	16.05.10	1.57	11.16.08	7.00%	97.07	-0.14%	8.91%	7.21%	671	13.0	456	400	USD	BB	/	Ba1	/	#N/A N.A.
ТранскредитБ-11	17.06.11	2.45	12.17.08	9.00%	98.81	0.00%	9.49%	9.11%	706	0.1	513	350	USD	BB	/	Ba1	/	#N/A N.A.
Траст-10	29.05.10	1.57	11.29.08	9.38%	90.25	0.00%	16.11%	10.39%	1390	6.4	1175	200	USD	#N/A N.A.	/	B1	/	B-
УРСА-10	21.05.10	1.61	05.21.09	7.00%	92.21	-0.06%	12.34%	7.59%	1014	9.9	799	400	EUR	#N/A N.A.	/	Ba3	/	#N/A N.A.
Финансбанк-08	12.12.08	0.24	12.12.08	7.90%	100.38	0.88%	6.16%	7.87%	396	-354.6	181	250	USD	#N/A N.A.	/	Ba1	/	#N/A N.A.
ХКФ-10	11.04.10	1.44	10.11.08	9.50%	98.10	0.07%	10.83%	9.68%	863	-0.6	647	200	USD	B+	/	Ba3	/	#N/A N.A.
ХКФ-11	20.06.11	2.40	12.20.08	11.00%	98.41	-0.03%	11.67%	11.18%	924	1.7	731	500	USD	B+	/	Ba3	/	B+e

Источник: Bloomberg, расчеты Альфа-Банка

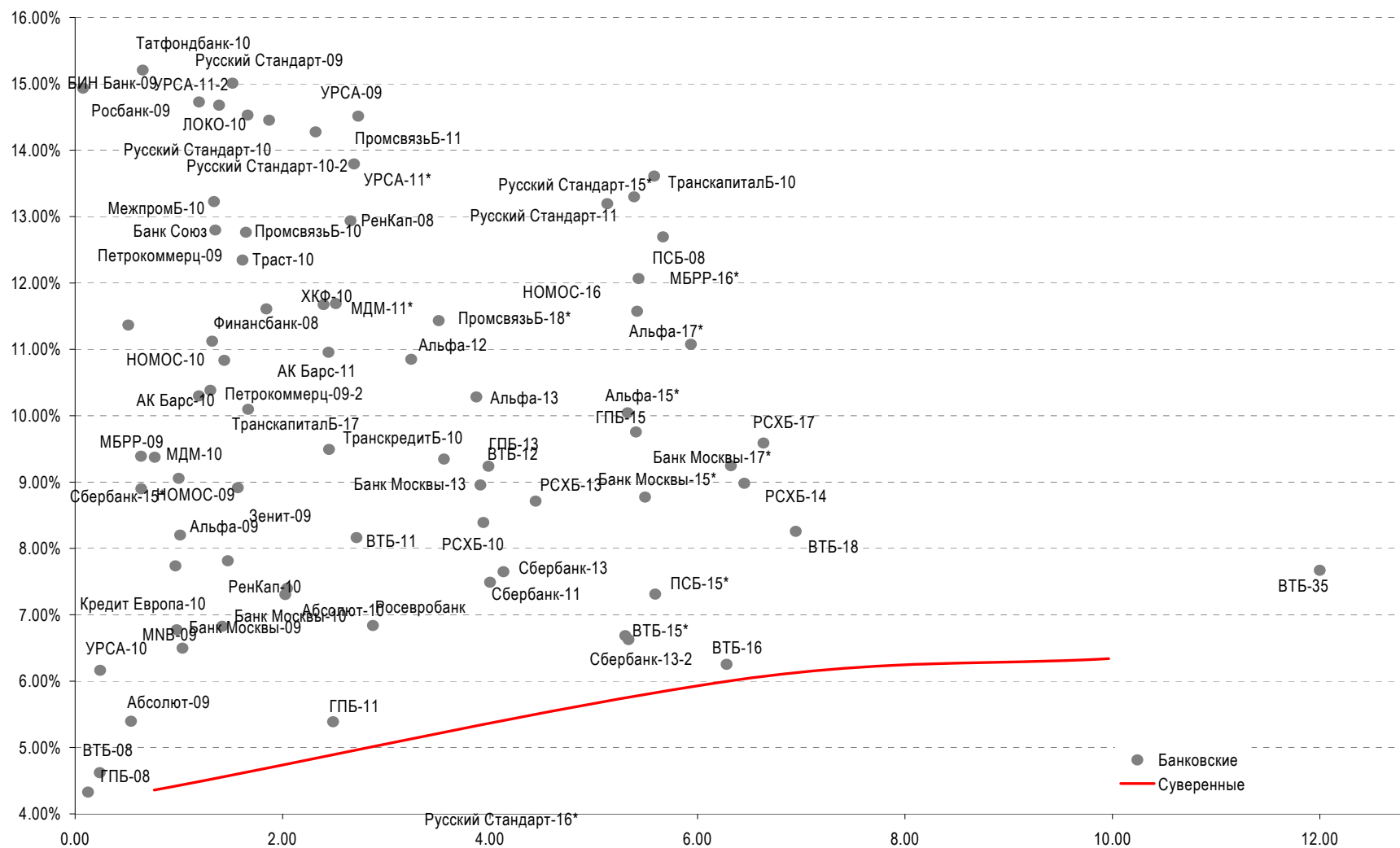
* - доходность и дюрация рассчитываются к дате исполнения опциона на покупку

Илл. 4. Динамика российских корпоративных еврооблигаций в разбивке по секторам

	Дата погашения	Дюрация, лет	Дата ближайшего купона	Ставка купона	Цена закрытия	Изм, %	Доходность к оферте/погашению	Текущая доходность	Спред по дюрации	Изм. Спреда	Спред к суверенным еврооблигациям	Объем выпуска, млн	Валюта	Рейтинги S&P/Moodys/Fitch
Нефтегазовые														
Газпром-08	30.10.08	0.13	10.30.08	7.25%	100.35	0.02%	4.33%	7.22%	212	-25.2	-3	1 050	USD	BBB- / A3 / #N/A
Газпром-09	21.10.09	1.03	10.21.08	10.50%	105.93	-0.02%	4.89%	9.91%	268	1.3	53	700	USD	BBB / A3 / BBB
Газпром-10	27.09.10	1.82	09.27.08	7.80%	101.47	-0.25%	6.99%	7.69%	479	16.9	263	1 000	EUR	BBB / A3 / BBB
Газпром-12	09.12.12	3.78	12.09.08	4.56%	89.54	-0.34%	7.53%	5.09%	480	9.3	151	1 000	EUR	BBB / A3 / BBB
Газпром-13-1	01.03.13	3.74	03.01.09	9.63%	105.97	-0.09%	8.01%	9.08%	528	1.6	199	1 750	USD	BBB / A3 / BBB
Газпром-13-2	22.07.13	4.38	01.22.09	4.51%	98.98	-0.04%	4.74%	4.55%	179	0.6	-128	684	USD	#N/A N.A. / #N/A / #N/A
Газпром-13-3	22.07.13	4.27	01.22.09	5.63%	98.05	0.31%	6.09%	5.74%	314	-7.6	7	389	USD	BBB / A3 / BBB
Газпром-13-4	11.04.13	3.83	10.11.08	7.34%	97.28	-0.12%	8.06%	7.55%	533	2.6	204	400	USD	BBB / A3 / BBB
Газпром-14	25.02.14	4.69	02.25.09	5.03%	83.78	-0.36%	8.90%	6.00%	596	8.2	288	780	EUR	BBB / A3 / BBB
Газпром-14-2	31.10.14	5.02	10.31.08	5.36%	83.59	-0.52%	8.96%	6.42%	601	10.8	294	700	EUR	BBB / A3 / BBB
Газпром-15-1	01.06.15	5.54	06.01.09	5.88%	84.63	-0.11%	9.02%	6.94%	576	-2.1	300	1 000	EUR	BBB / A3 / BBB
Газпром-16	22.11.16	6.27	11.22.08	6.21%	87.88	0.75%	8.28%	7.07%	502	-16.5	226	1 350	USD	BBB / A3 / BBB
Газпром-17	22.03.17	6.70	03.22.09	5.14%	78.37	0.03%	8.85%	6.55%	559	-4.8	314	500	EUR	BBB / A3 / BBB
Газпром-17-2	02.11.17	6.78	11.02.08	5.44%	78.77	-0.14%	8.93%	6.91%	568	-2.2	323	500	EUR	BBB / A3 / BBB
Газпром-18	13.02.18	6.79	02.13.09	6.61%	84.20	-0.05%	9.17%	7.84%	591	-3.7	347	1 200	EUR	BBB / A3 / BBB
Газпром-18-2	11.04.18	6.52	10.11.08	8.15%	95.33	-0.47%	8.88%	8.54%	562	2.7	286	1 100	USD	BBB / A3 / BBB
Газпром-20	01.02.20	7.82	02.01.09	7.20%	96.52	0.15%	7.66%	7.46%	394	-9.6	196	1 006	USD	BBB+ / #N/A / BBB+
Газпром-22	07.03.22	8.63	03.07.09	6.51%	81.02	0.15%	8.96%	8.04%	525	-9.4	262	1 300	USD	BBB / A3 / BBB
Газпром-34	28.04.34	10.49	10.28.08	8.63%	101.92	-0.00%	8.44%	8.46%	472	-7.6	210	1 200	USD	BBB / A3 / BBB
Газпром-37	16.08.37	10.85	02.16.09	7.29%	81.33	0.39%	9.13%	8.96%	541	-11.3	279	1 250	USD	BBB / A3 / BBB
Газпромнефть-09	15.01.09	0.33	01.15.09	10.75%	101.98	0.02%	4.63%	10.54%	242	-16.4	27	500	USD	BBB- / Baa3 / #N/A

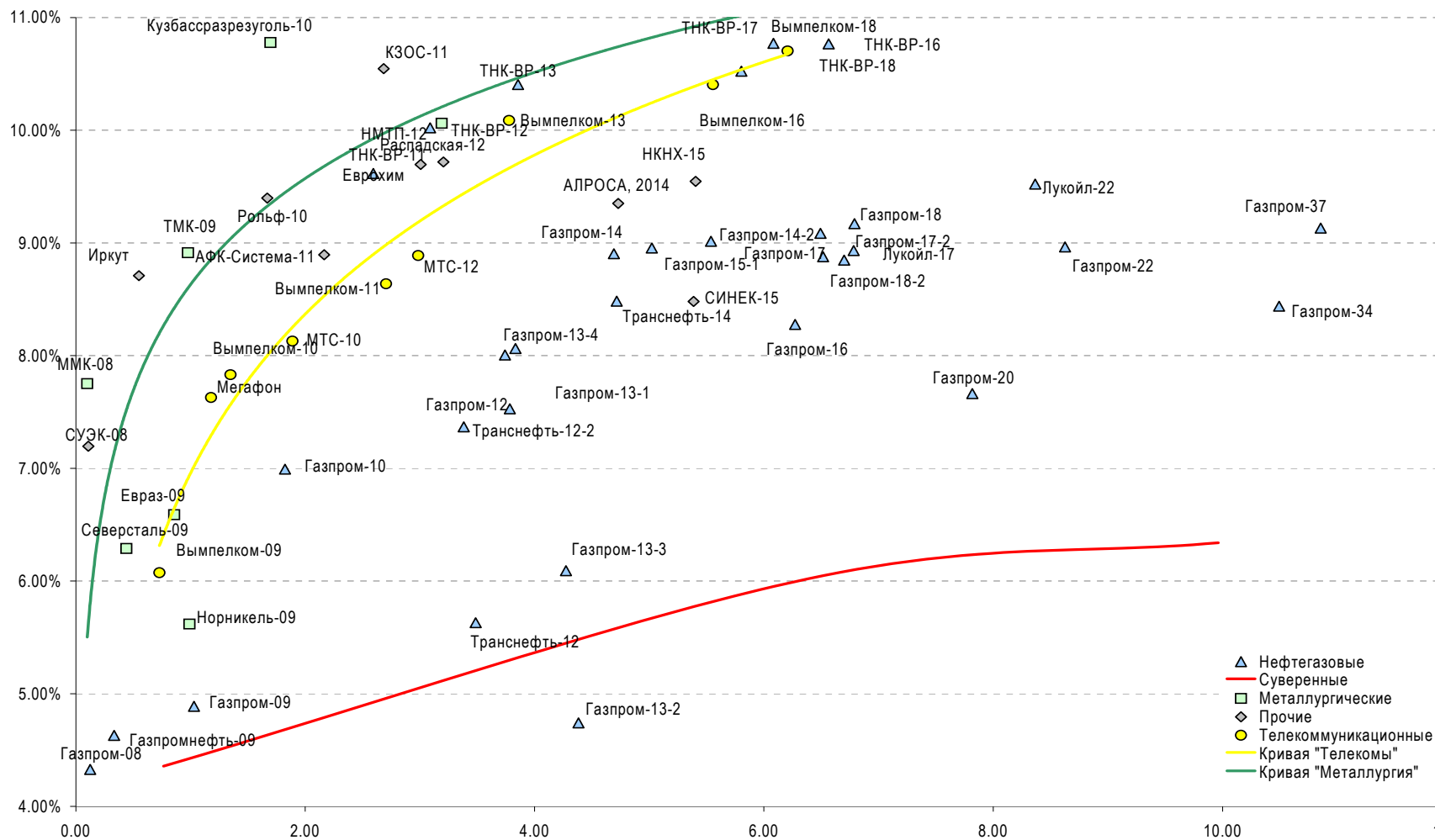
Лукойл-17	07.06.17	6.49	12.07.08	6.36%	83.78	-1.46%	9.09%	7.59%	583	18.7	307	500	USD	BBB-	/	Baa2	/	BBB-	
Лукойл-22	07.06.22	8.37	12.07.08	6.66%	78.27	-1.02%	9.52%	8.50%	580	5.1	318	500	USD	BBB-	/	Baa2	/	BBB-	
ТНК-ВР-11	18.07.11	2.59	01.18.09	6.88%	93.30	-0.69%	9.62%	7.37%	718	28.3	526	500	USD	BB	/	Baa2	/	BBB-	
ТНК-ВР-12	20.03.12	3.09	09.20.08	6.13%	88.69	-1.07%	10.02%	6.91%	759	36.4	566	500	USD	BB	/	Baa2	/	BBB-	
ТНК-ВР-13	13.03.13	3.86	03.13.09	7.50%	89.78	-0.66%	10.41%	8.35%	768	17.8	439	600	USD	BB	/	Baa2	/	BBB-	
ТНК-ВР-16	18.07.16	5.80	01.18.09	7.50%	84.10	-0.96%	10.52%	8.92%	727	12.8	450	1 000	USD	BB	/	Baa2	/	BBB-	
ТНК-ВР-17	20.03.17	6.08	09.20.08	6.63%	77.26	-1.20%	10.77%	8.57%	751	15.8	475	800	USD	BB	/	Baa2	/	BBB-	
ТНК-ВР-18	13.03.18	6.57	03.13.09	7.88%	83.06	-2.67%	10.77%	9.48%	751	38.8	475	1 100	USD	BB	/	Baa2	/	BBB-	
Транснефть-12	27.06.12	3.49	06.27.09	5.38%	99.15	-0.28%	5.63%	5.43%	290	7.7	127	700	EUR	BBB+	/	A2	/	#N/A	
Транснефть-12-2	27.06.12	3.38	12.27.08	6.10%	95.88	0.00%	7.37%	6.37%	464	-0.5	301	500	USD	BBB+	/	A2	/	#N/A	
Транснефть-14	05.03.14	4.72	03.05.09	5.67%	87.88	0.05%	8.48%	6.45%	553	-1.0	246	1 300	USD	BBB+	/	A2	/	#N/A	
Металлургические																			
Евраз-09	03.08.09	0.86	02.03.09	10.88%	103.61	-0.22%	6.59%	10.50%	438	25.0	223	300	USD	BB-	/	Ba2	/	BB	
Евраз-13	24.04.13	3.71	10.24.08	8.88%	91.81	-0.78%	11.19%	9.67%	846	21.2	517	1 300	USD	BB-	/	Ba3	/	BB	
Евраз-15	10.11.15	5.23	11.10.08	8.25%	86.09	-1.54%	11.11%	9.58%	817	30.1	509	750	USD	BB-	/	Ba3	/	BB	
Евраз-18	24.04.18	6.05	10.24.08	9.50%	88.93	-1.25%	11.42%	10.68%	817	16.5	540	700	USD	BB-	/	Ba3	/	BB	
Кузбассразрезуголь-10	12.07.10	1.70	01.12.09	9.00%	97.10	0.24%	10.78%	9.27%	857	-10.6	642	200	USD	#N/A	N.A.	/	B3	/	#N/A
Распадская-12	22.05.12	3.19	11.22.08	7.50%	92.25	-0.20%	10.06%	8.13%	763	7.2	570	300	USD	B+e	/	Ba3	/	B+	
Северсталь-09	24.02.09	0.44	02.24.09	8.63%	100.99	-0.03%	6.29%	8.54%	408	6.0	193	325	USD	BB	/	Ba2	/	#N/A	
Северсталь-14	19.04.14	4.26	10.19.08	9.25%	91.05	-4.44%	11.46%	10.16%	851	107.5	544	375	USD	BB	/	Ba2	/	BB	
ТМК-09	29.09.09	0.98	09.29.08	8.50%	99.59	0.03%	8.91%	8.53%	671	0.8	455	300	USD	BB-	/	Ba3	/	#N/A	
ММК-08	21.10.08	0.10	10.21.08	8.00%	100.00	-0.25%	7.75%	8.00%	555	227.8	339	300	USD	BB	/	Ba2	/	BB	
Норникель-09	30.09.09	0.99	09.30.08	7.13%	101.50	-0.09%	5.62%	7.02%	341	11.0	126	500	USD	BBB-	/	Baa2	/	BBB-	
Телекоммуникационные																			
МТС-10	14.10.10	1.89	10.14.08	8.38%	100.45	-0.50%	8.13%	8.34%	592	30.1	377	400	USD	BB	/	Ba2	/	BB+	
МТС-12	28.01.12	2.98	01.28.09	8.00%	97.45	-0.83%	8.89%	8.21%	645	29.1	453	400	USD	BB	/	Ba2	/	BB+	
Вымпелком-09	16.06.09	0.73	12.16.08	10.00%	102.83	-0.13%	6.07%	9.72%	387	16.4	171	217	USD	BB+	/	Ba2	/	#N/A	
Вымпелком-10	11.02.10	1.35	02.11.09	8.00%	100.21	-0.07%	7.83%	7.98%	562	8.5	347	300	USD	BB+	/	Ba2	/	#N/A	
Вымпелком-11	22.10.11	2.71	10.22.08	8.38%	99.28	-0.69%	8.64%	8.44%	620	25.9	428	300	USD	BB+	/	Ba2	/	#N/A	
Вымпелком-13	30.04.13	3.78	10.31.08	8.38%	93.77	-0.73%	10.09%	8.93%	736	19.1	407	1 000	USD	BB+	/	(P)Ba2	/	#N/A	
Вымпелком-16	23.05.16	5.56	11.23.08	8.25%	88.76	-1.90%	10.40%	9.29%	715	30.8	438	600	USD	BB+	/	Ba2	/	#N/A	
Вымпелком-18	30.04.18	6.21	10.31.08	9.13%	90.64	-0.05%	10.70%	10.07%	744	-3.6	468	1 000	USD	BB+	/	(P)Ba2	/	#N/A	
Мегафон	10.12.09	1.18	12.10.08	8.00%	100.41	-0.58%	7.63%	7.97%	542	52.7	327	375	USD	BB+	/	Ba2	/	BB+	
Прочие																			
АФК-Система-11	28.01.11	2.17	01.28.09	8.88%	99.94	-0.53%	8.90%	8.88%	669	28.4	454	350	USD	BB	/	Ba3	/	BB-	
АЛРОСА, 2014	17.11.14	4.73	11.17.08	8.88%	97.79	-0.62%	9.35%	9.08%	640	13.1	333	500	USD	BB	/	Ba2	/	#N/A	
Еврохим	21.03.12	3.01	09.21.08	7.88%	94.68	-0.90%	9.70%	8.32%	726	30.8	534	300	USD	BB	/	#N/A	/	BB	
Иркут	10.04.09	0.55	10.10.08	8.25%	99.74	-0.07%	8.71%	8.27%	650	17.3	435	125	USD	#N/A	N.A.	/	#N/A	/	#N/A
КЗОС-11	30.10.11	2.68	10.30.08	9.25%	96.60	-0.55%	10.55%	9.58%	811	21.5	619	200	USD	B-	/	#N/A	/	B-/*	
НКНХ-15	22.12.15	5.41	12.22.08	8.50%	94.58	0.07%	9.55%	8.99%	629	-5.9	353	200	USD	#N/A	N.A.	/	B1	/	B+
НМТП-12	17.05.12	3.20	11.17.08	7.00%	91.75	-1.24%	9.72%	7.63%	728	40.6	536	300	USD	BB+	/	Ba1	/	#N/A	
Рольф-10	28.06.10	1.67	12.28.08	8.25%	98.13	0.58%	9.40%	8.41%	719	-31.5	504	250	USD	B+	/	Ba3	/	#N/A	
СИНЕК-15	03.08.15	5.39	02.03.09	7.70%	95.98	0.26%	8.48%	8.02%	522	-9.6	246	250	USD	#N/A	N.A.	/	Ba1	/	BBB-
СУЭК-08	24.10.08	0.11	10.24.08	8.63%	100.13	-0.00%	7.20%	8.61%	499	-5.3	284	72	USD	#N/A	N.A.	/	#N/A	/	#N/A

Источник: Bloomberg, расчеты Альфа-Банка

Илл. 5. Доходность российских еврооблигаций банковского сектора


Источник: Reuters, расчеты Альфа-Банка

Илл. 7. Доходность российских корпоративных еврооблигаций



Источник: Reuters, расчеты Альфа-Банка

Информация

Управление долговых ценных бумаг и деривативов Торговые операции	Саймон Вайн, начальник Управления (7 495) 745 7896 Олег Артеменко, директор по финансированию (7 495) 785-7405 Константин Зайцев, вице-президент по торговым операциям (7-495) 785-7408 Михаил Грачев, вице-президент по торговым операциям (7-495) 785-7404 Игорь Панков, вице-президент по продажам (7 495) 786-4892 Владислав Корзан, вице-президент по продажам (7 495) 783-5103 Татьяна Мерлич, старший менеджер по международным продажам (7 495) 786-4897 Ольга Паркина, менеджер по продажам (7 495) 785-74-09
Аналитическая поддержка	Екатерина Леонова, старший аналитик по внутреннему долгу (7 495) 785-9678 Денис Воднев, старший кредитный аналитик (7-495) 792-5847 Екатерина Журавлева, кредитный аналитик (7-495) 974-2515 доб. 7121 Михаил Авербах, аналитик по внешнедолговому рынку (7 495) 783-5029
Директор по работе на долговом рынке капитала	Артур Плауде (7 495) 788-0302
Вице-президент по работе на долговом рынке капитала	Андрей Михайлов (7 495) 788-0326
Адрес	Проспект Академика Сахарова, 12 Москва Россия 107078

© **Альфа-Банк, 2008 г. Все права защищены.**

Настоящий отчет и содержащаяся в нем информация являются исключительной собственностью Альфа-Банка. Несанкционированное копирование, воспроизводство и распространение настоящего материала, частично или полностью, в отсутствие разрешения Альфа-Банка в письменной форме строго запрещено.

Данный материал предназначен для распространения в Российской Федерации ОАО «Альфа-Банк» (далее Альфа-Банк). Он не предназначен для распространения среди частных инвесторов. Приведенная в данном материале информация получена из источников, которые, по мнению Альфа-Банка, являются надежными, Альфа-Банк, его руководящие и прочие сотрудники не делают заявлений и не дают заверений ни в прямой, ни в косвенной форме, относительно своей ответственности за точность, полноту такой информации и отсутствие в данном материале каких-либо важных сведений. Любая информация и любые суждения, приведенные в данном материале, могут быть изменены без предупреждения. Альфа-Банк не дает заверений и не заявляет, что упомянутые в данном материале ценные бумаги и (или) суждения предназначены для всех его получателей. Данный материал и содержащиеся в нем сведения носят исключительно информативный характер и не могут рассматриваться ни как приглашение или побуждение сделать оферту, ни как просьба купить или продать ценные бумаги или другие финансовые инструменты, или осуществить какую-либо иную инвестиционную деятельность. Альфа-Банк и его дочерние компании, руководящие сотрудники и прочие сотрудники всех этих структур, в т.ч. лица, участвующие в подготовке и издании данного материала, могут иметь отношения с маркет-мейкерами, а иногда и выступать в качестве таковых, а также в качестве консультантов, брокеров или представителей коммерческого или инвестиционного банка в отношении ценных бумаг, финансовых инструментов или компаний, упомянутых в данном материале, либо входить в органы управления таких компаний. Ценные бумаги с номиналом в иностранной валюте подвержены колебаниям валютного курса, которые могут привести к снижению их стоимости, цены или дохода от вложений в них. Кроме того, инвесторы, вкладывающие средства в ценные бумаги типа АДР, стоимость которых изменяется в зависимости от курса иностранных валют, берут на себя валютный риск. Вложения в России сопряжены со значительным риском, и поэтому инвесторы, прежде чем вкладывать средства в такие бумаги, должны провести собственное исследование и изучить экономические и финансовые показатели самостоятельно. Инвесторы должны обсудить со своими финансовыми консультантами риски, связанные с таким приобретением. Альфа-Банк и их дочерние компании могут публиковать данный материал в других странах. Поскольку распространение данной публикации на территории других государств может быть ограничено законом, лица, в чьем распоряжении окажется данный материал, должны быть информированы о таких ограничениях и соблюдать их. Любые случаи несоблюдения указанных ограничений могут рассматриваться как нарушение закона о ценных бумагах и других соответствующих законов, действующих в той или иной третьей стране. Примечание, касающееся законодательства США о ценных бумагах: Данная публикация распространяется в США компанией Alfa Capital Markets (USA) Inc. (далее «Alfa Capital»), являющейся дочерним предприятием Альфа-групп, постольку, поскольку это разрешено законодательством США по ценным бумагам и другими соответствующими законами и положениями. В этой связи Alfa Capital несет ответственность за содержание данного исследования. Лица, на территории США, получившие данную публикацию и желающие осуществить сделку с той или иной ценной бумагой или финансовым инструментом, анализируемым в ней, должны делать это только после уведомления об этом представителя Alfa Capital в США. Любые случаи несоблюдения данных ограничений могут рассматриваться как нарушение законодательства США о ценных бумагах.